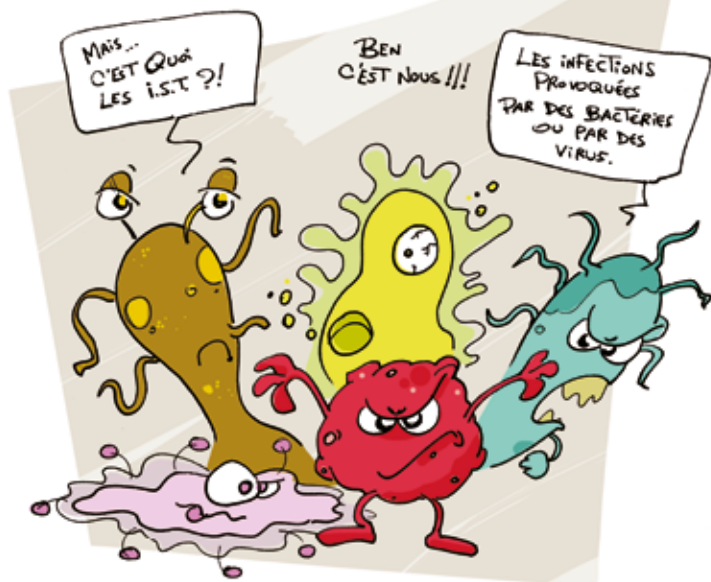


Infections Sexuellement Transmissibles (I.S.T.)

2.2

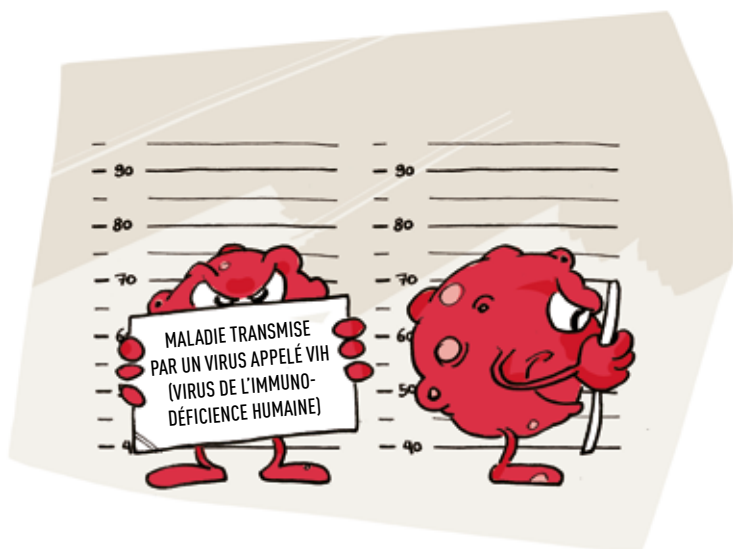


Les I.S.T. se transmettent principalement lors de pratiques sexuelles non protégées. Par pratiques sexuelles nous entendons : la pénétration vaginale et anale, la fellation, le cunnilingus, l'anulingus, les caresses sexe contre sexe « petting ».

***Attention :** un contact avec une muqueuse¹ peut aussi être à l'origine d'une IST. En effet, ces voies d'accès naturelles peuvent également constituer de véritables portes d'entrée en ce qui concerne ton organisme. Certaines IST se transmettent aussi lors du baiser et des caresses ou encore par voie sanguine. Afin de te familiariser avec les IST, tu trouveras plus loin une liste des principales infections et leurs particularités. Cependant nous te rappelons que ces informations ne remplacent pas l'avis d'un médecin et qu'il est absolument primordial de le consulter le plus rapidement possible, en cas de doute.*

(1) Yeux, nez, bouche,
vagin, anus, gland

VIH/SIDA



Une fois introduit dans ton corps, ce virus s'attaque au sang et détruit des cellules qui t'aident à te défendre contre les infections. C'est pourquoi les personnes atteintes sont plus fragiles que les autres.

COMMENT SE TRANSMET-IL ?

Il existe 3 modes de contamination :

La voie sexuelle

C'est par elle que la contamination est la plus fréquente. Les rapports anaux font courir les risques les plus importants car ils sont souvent associés à un saignement, à un frottement et à une pression très importante. Cependant toutes les pratiques sexuelles présentent un risque de transmission, car il y a une mise en contact des muqueuses avec des sécrétions sexuelles et/ou avec du sang. Le risque de transmission du virus par la femme est également plus grand si le rapport a lieu pendant les règles.

La voie sanguine

La transmission par le sang se fait sous différentes formes, à savoir :

- Partage de seringues et/ou d'autres matériels d'injection (coton, cuillère, filtre, eau) entre usagers de drogues par voie intraveineuse, de même que le partage de matériel de sniff.
- Plaies ouvertes.
- Plaie accidentelle survenue lors d'une lésion par un objet infecté.
- La transfusion de sang provenant d'une personne infectée par le VIH. Cette situation est aujourd'hui rare au Luxembourg.¹

La transmission mère-enfant

La transmission de la mère à l'enfant est possible lors de l'accouchement et/ou de l'allaitement.



En bref, pour qu'il y ait une transmission il faut :

- *Un des liquides contaminants : sperme, sécrétions vaginales, sang, lait maternel, liquide pré-séminal (liquide qui survient avant l'éjaculation).*
- *Avoir un contact avec un de ces liquides contaminants, via une porte d'entrée : des muqueuses (vagin, anus, bouche, yeux, gland, nez) ou des plaies ouvertes et saignantes non cicatrisées.*

Les larmes, la sueur, la salive, la toux, les selles, l'urine, les éternuements ne sont pas contaminants.

[1] Rapport 2015 du Comité de surveillance du SIDA

COMMENT T'EN PROTÉGER ET PROTÉGER TON/TA PARTENAIRE ?

Le préservatif

Qu'il soit masculin ou féminin (voir thématique « Contraception »), il reste le moyen le plus efficace pour se prémunir de toute contamination.

Un matériel propre de consommation

Ton matériel de consommation est personnel et à usage unique. Ne le partage donc pas et dès que tu n'en as plus l'utilité, dépose-le dans un centre d'échanges, afin de recevoir un nouveau kit stérile. (Programme échange de seringues CPG)

Le traitement antirétroviral

Il permet aux personnes vivant avec le VIH et qui suivent ce traitement, de réduire presque complètement le risque de transmission du virus.



Traitement d'urgence – Post Exposure Prophylaxis

Si tu as été exposé à une situation à haut risque de transmission du virus, sache qu'il existe un traitement d'urgence (PEP).

Il est important de te rendre au plus tard dans les 72 heures qui suivent la prise de risque au :

*Centre Hospitalier de Luxembourg,
Service des Maladies Infectieuses (2^e étage)
4 rue Barblé, L-1210 Luxembourg, www.chl.lu*

Tu peux être testé par TROD anonymement, gratuitement et sans rendez-vous :

*à l'HIV Berodung
Croix-Rouge
94, bvd Général
Patton L-2316
Luxembourg
Tél. : 27 55 45 00*

Le dépistage

Effectue régulièrement un test de dépistage, surtout si tu as été fréquemment exposé à des risques. Il te permettra d'avoir une prise en charge rapide du VIH, mais également de mettre en place les bons gestes de protection pour ton entourage.

Deux moyens de dépistage sont possibles :

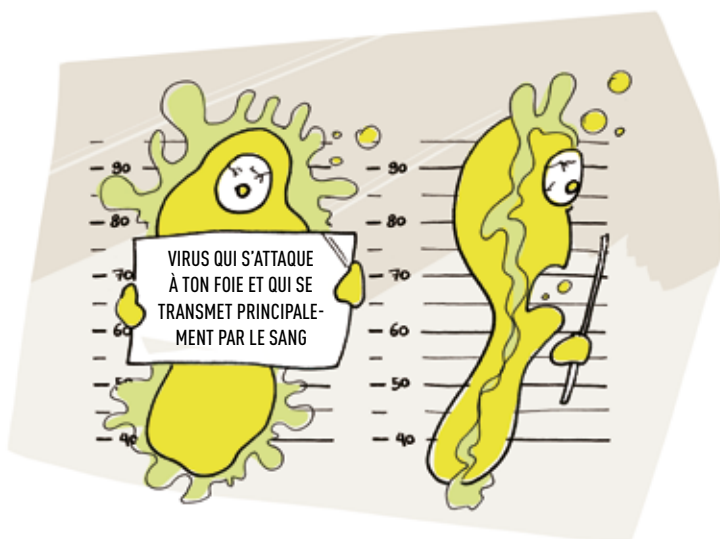
- **Le TROD (Test Rapide d'Orientation Diagnostique).** Il est réalisé 12 semaines après la situation à risques. Son résultat est connu dans un laps de temps quasi immédiat.
- **Le test de dépistage par prise de sang.** Il est réalisé dans un hôpital ou un laboratoire. Son résultat est déjà fiable à partir de 6 semaines après l'exposition au risque. Cependant, contrairement au TROD, le délai est de quelques jours.

Tu peux être testé par prise de sang, gratuitement et sans rendez-vous :



- **Au Centre Hospitalier (CHL), Service des Maladies Infectieuses**
(2^e étage) – 4, rue Barblé – L-1210 Luxembourg
Jours ouvrables de 7h à 15h – www.chl.lu
- **Au Laboratoire National** – 1, rue Louis Rech
L-3555 Dudelange – jours ouvrables de 7h 30 à 16h – www.lns.lu
- **Au Centre Hospitalier Emile Mayrisch**
Rue Émile Mayrisch – L-4240 Esch/Alzette
Jours ouvrables de 7h à 17h – www.chem.lu
- **Au Centre Hospitalier du Nord- S' Louis**
120, Avenue Lucien Salenty – L- 9080 Ettelbrück
Jours ouvrables de 10h à 14h – www.hsl.lu

HÉPATITE C



COMMENT SE TRANSMET-ELLE ?

La principale voie de transmission est la voie sanguine (même en très faible quantité).

Différentes situations peuvent donc t'exposer au virus, à savoir :

- Partage de matériel de consommation de drogues (seringues, pailles, coton, cuillère, filtre, eau)
- Partage d'ustensiles d'hygiène (rasoir, brosse à dents)
- Tatouages et piercings, dans des conditions non réglementaires (voir thématique « Tattoo & piercing »)
- Plaies ouvertes

La voie sexuelle

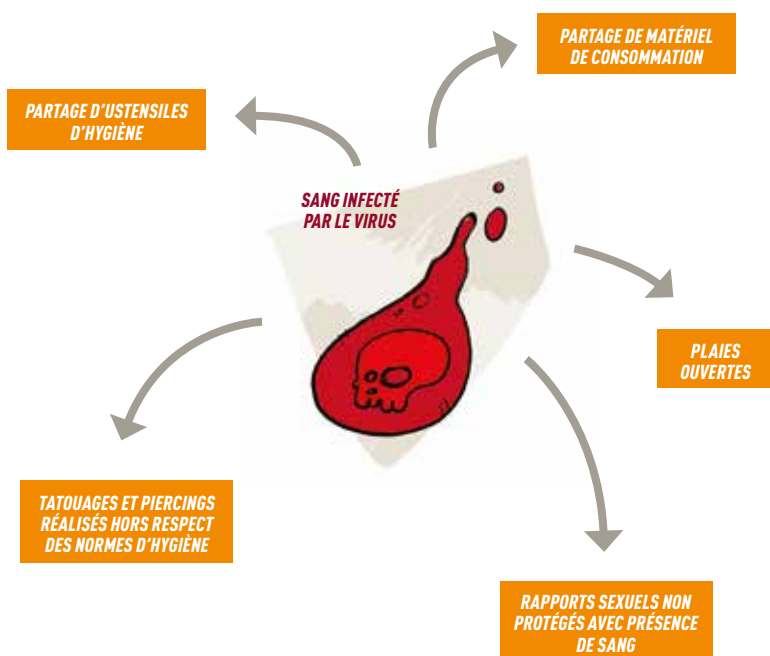
Lors de pratiques sexuelles non protégées avec des saignements (pénétration anale, rapports durant les règles...).

La transmission mère-enfant

La transmission mère-enfant lors de la grossesse existe mais le risque est très faible. ¹

EN BREF, POUR QU'IL Y AIT UNE TRANSMISSION IL FAUT :

Liquide corporel (sang) + ouverture (plaie ouverte, muqueuses) + contact



(1) www.who.int/mediacentre/factsheets/fs164/fr/

COMMENT T'EN PROTÉGER ET PROTÉGER TON/TA PARTENAIRE ?

Le préservatif

Qu'il soit masculin ou féminin (voir thématique « Contraception ») il reste le moyen le plus efficace pour se protéger en cas de rapports.

Un matériel propre de consommation

Ton matériel de consommation est personnel et à usage unique. Ne le partage pas et dès que tu n'en as plus l'utilité, dépose-le dans un centre d'échanges, afin de recevoir un nouveau kit stérile.



**Il n'existe pas de vaccin
contre l'hépatite C.**

**Attention, passer ton
matériel sous une
flamme, ou le nettoyer
à l'eau de javel et/ou à
l'alcool, ne tue pas
le virus.**

- Dans environ 25 % des cas l'hépatite C peut guérir spontanément. Cependant elle peut aussi devenir chronique et nécessiter un traitement adapté.
- Contacte ton médecin le plus rapidement possible.
- Une deuxième hépatite C est possible.
- Le virus de l'hépatite C peut survivre en dehors du corps pendant au moins 7 jours.¹

(1) [www.catie.ca/fr/guides-pratiques/hepatitec-detaille/
qu-hepatite-c/quels-sont-les-risques](http://www.catie.ca/fr/guides-pratiques/hepatitec-detaille/qu-hepatite-c/quels-sont-les-risques)

Le dépistage

Effectue régulièrement un test de dépistage, surtout si tu as été exposé à des risques, car **les symptômes peuvent souvent passer inaperçus.**

Le dépistage te permettra d'avoir une prise en charge rapide, mais également de mettre en place les bons gestes de protection pour ton entourage.

Tu peux être testé par TROD anonymement, gratuitement et sans rendez-vous :

*à l'HIV Berodung Croix-Rouge
94, bvd Général Patton L-2316
Luxembourg
Tél. : 27 55 45 00*

Deux moyens de dépistage sont possibles :

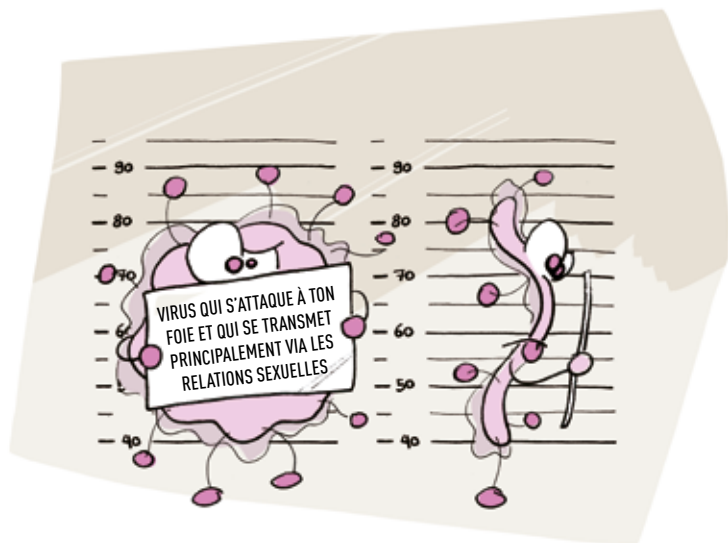
- **Le TROD (Test Rapide d'Orientation Diagnostique).** Il est réalisé 12 semaines après la situation à risques. Son résultat est connu dans un laps de temps quasi immédiat.
- **Le test de dépistage par prise de sang.** Il est réalisé dans un hôpital ou un laboratoire. Cependant, contrairement au TROD, le résultat prend quelques jours.

Tu peux être testé par prise de sang, gratuitement et sans rendez-vous :

- *Au Centre Hospitalier (CHL), Service des Maladies Infectieuses (2^e étage) – 4, rue Barblé – L-1210 Luxembourg
Jours ouvrables de 7h à 15h – www.chl.lu*
- *Au Laboratoire National – 1, rue Louis Rech L-3555 Dudelange – jours ouvrables de 7h 30 à 16h – www.lns.lu*
- *Au Centre Hospitalier Emile Mayrisch Rue Émile Mayrisch – L-4240 Esch/Alzette
Jours ouvrables de 7h à 17h – www.chem.lu*
- *Au Centre Hospitalier du Nord- S' Louis 120, Avenue Lucien Salenty – L- 9080 Ettelbrück
Jours ouvrables de 10h à 14h – www.hsl.lu*



HÉPATITE B



COMMENT SE TRANSMET-ELLE ?

La principale voie de transmission est la voie sexuelle, lors de pratiques sexuelles non protégées.

La transmission mère - enfant

- La transmission de la mère à l'enfant lors de la grossesse est possible si la mère est atteinte de l'hépatite B. C'est pourquoi lors de la grossesse un dépistage est souvent réalisé.
- La transmission est possible également via l'allaitement.

La voie sanguine

Différentes situations peuvent donc t'exposer au virus, à savoir :

- Partage de matériel de consommation de drogues (seringues, pailles, coton, cuillère, filtre, eau)

Le virus de l'hépatite B peut survivre en dehors du corps pendant au moins 7 jours.¹

- Partage d'ustensiles d'hygiène (rasoir, brosse à dents)
- Tatouages et piercings, dans des conditions non réglementaires (« Tattoo & piercing »)
- Plaies ouvertes

EN BREF, POUR QU'IL Y AIT UNE TRANSMISSION IL FAUT :

- Un des liquides corporels contaminants : sperme, sécrétions vaginales, sang, lait maternel, liquide pré-séminal (liquide qui survient **avant** l'éjaculation) et salive (si charge virale² importante ; à vérifier auprès de ton médecin).
- Avoir un contact avec un de ces liquides contaminants, via une porte d'entrée : des muqueuses (vagin, anus, bouche, yeux, gland, nez) ou des plaies ouvertes et saignantes non cicatrisées.
- Liquide corporel + ouverture (plaie ouverte, muqueuses) + contact

Les larmes, la sueur, la toux, les selles, l'urine, les éternuements **ne sont pas** contaminants.

(1) www.who.int/mediacentre/factsheets/fs204/fr/

(2) Quantité de virus présent dans le sang



COMMENT T'EN PROTÉGER ET PROTÉGER TON/TA PARTENAIRE ?

Si tu n'es pas vacciné contre
l'hépatite B, il est important,
tout comme pour le VIH et
l'hépatite C, d'utiliser :

Un préservatif masculin ou féminin

(voir thématique « Contraception »)

Du matériel propre de consommation

Attention, passer ton matériel sous
une flamme, ou le nettoyer à l'eau
de javel et/ou à l'alcool, ne tue pas
le virus.

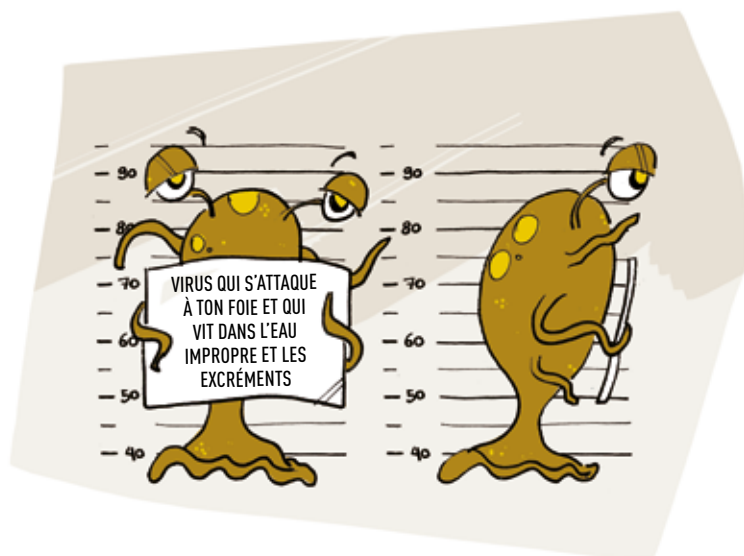
*Il existe un vaccin
contre l'hépatite B.*



*Dans 90 % des cas, il y a
une guérison spontanée.*

*Cependant, elle peut
aussi devenir chronique et
nécessiter un traitement
adapté. Il t'est conseillé
de te faire vacciner. Une
seconde hépatite B est
impossible.*

HÉPATITE A



COMMENT SE TRANSMET-ELLE ?

La voie principale de transmission est la voie orale, à savoir :

L'ingestion d'eau ou d'aliments souillés par des matières fécales qui contiennent le virus.

Les rapports bucco anaux tels que l'anulingus

Même si tu utilises un préservatif pour la pénétration, il t'est conseillé de le changer avant le rapport buccal, car il présente un risque de contamination puisqu'il a déjà été employé.

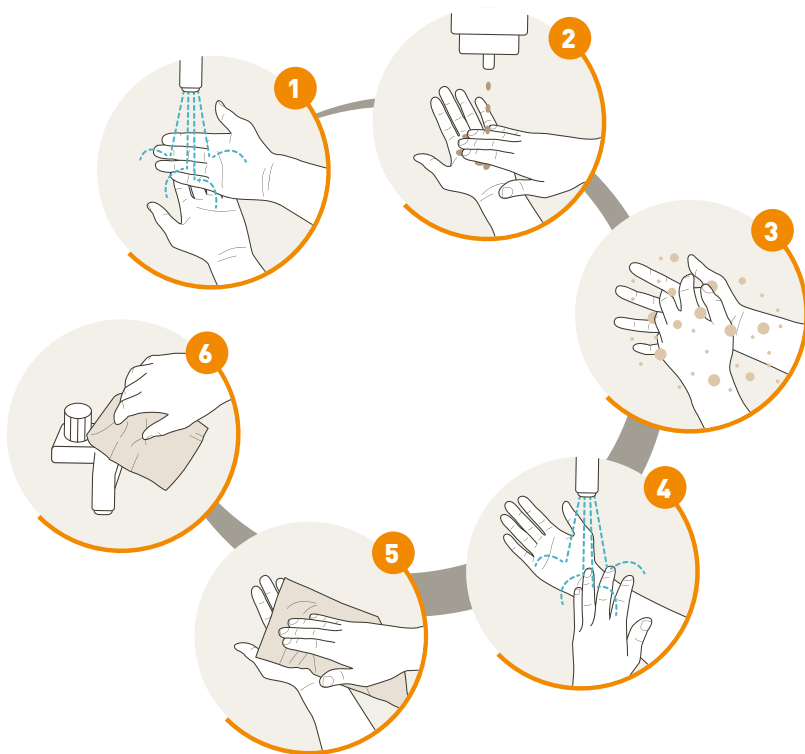
COMMENT T'EN PROTÉGER ET PROTÉGER TON/TA PARTENAIRE ?

La vaccination

La première chose à mettre en place est de te faire vacciner, surtout si tu dois te rendre dans des pays/lieux de vie où les conditions d'hygiène et de filtration de l'eau présentent des risques de contamination.

L'hygiène des mains

Après avoir été en contact avec des selles, il est primordial de te laver systématiquement les mains avec soin.



Le dépistage

La seule façon de savoir si tu as été infecté par le virus, est de faire une prise de sang. Elle peut aussi te permettre de savoir si tu as déjà été infecté par le passé, et vérifier si tu es encore suffisamment immunisé par le vaccin.

Il existe un vaccin contre l'hépatite A.



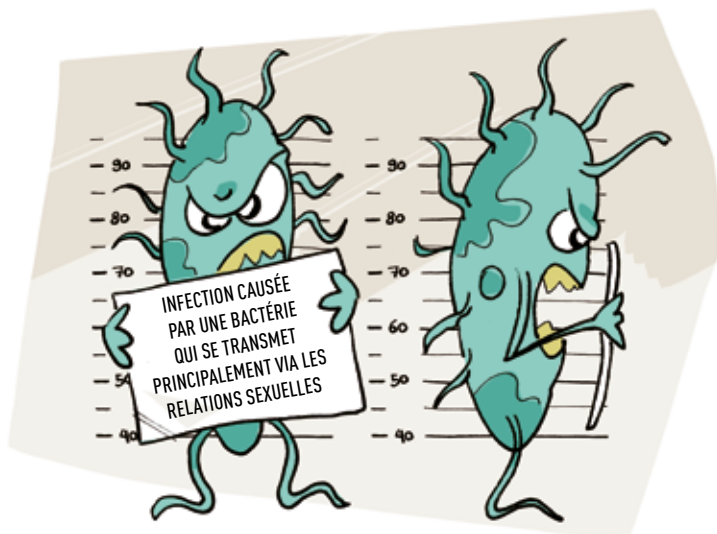
Notons qu'il n'existe pas de traitement particulier, mais une guérison spontanée est possible après environ 1 mois. ¹

Une seconde hépatite A est impossible.

	HÉPATITE C	HÉPATITE B	HÉPATITE A
Transmission	<ul style="list-style-type: none"> • Sang • Voie sexuelle • Objets contaminés par du sang (seringues, pailles, rasoir...) • Mère-enfant (grossesse, allaitement) • Tatouage et piercing 	<ul style="list-style-type: none"> • Sang • Voie sexuelle • Objets contaminés par du sang (seringues, pailles, rasoir...) • Mère-enfants (grossesse, allaitement) • Tatouage et piercing 	<ul style="list-style-type: none"> • Eau infectée • Aliments impropres • Selles • Objets contaminés (préservatif, sextoys...) • Rapports bucco anaux
Prévention	<ul style="list-style-type: none"> • Préservatif • Matériel de consommation à usage unique 	<ul style="list-style-type: none"> • Vaccin • Matériel de consommation à usage unique • Préservatif 	<ul style="list-style-type: none"> • Vaccin • Mesures d'hygiène
Traitement	<ul style="list-style-type: none"> • Guérison spontanée (± 25 % des cas) • Chronique dans ± 75 % des cas • Traitement possible 	<ul style="list-style-type: none"> • Guérison spontanée (90 % des cas) • Traitement possible 	<ul style="list-style-type: none"> • Pas de traitement • Guérison spontanée
Recontamination	Possible	Impossible	Impossible

(1) <http://hepatites.be/rapport-sur-la-premiere-journee-mondiale-des-hepatites-19-mai-2008-%E2%80%A2-compte-rendu-du-colloque-a-propos-de-l-hepatite-b/>

SYPHILIS



LA MALADIE SE PRÉSENTE SOUS 4 STADES BIEN SPÉCIFIQUES :

1. La syphilis primaire

Elle apparaît entre la contamination et les premiers symptômes.

Ce stade, qui est **indolore**, peut durer de 3 jours à 3 mois. Un ou plusieurs chancres (lésions rosées de la peau) vont apparaître. Ils vont principalement se loger sur les parties génitales, mais peuvent également se situer dans la bouche, sur la langue ou la peau. Si tu remarques ces symptômes, alors consulte le plus rapidement possible ton médecin.

2. La syphilis secondaire

Elle survient lorsque la syphilis primaire n'est pas traitée. Ce stade est défini par le caractère **contagieux** des lésions, qui se situent tant sur les parties génitales, que sur les muqueuses ou d'autres endroits du corps.

Si tu ne l'as pas déjà fait, il est important de mettre en place un traitement à ce stade, afin d'éviter les complications. Consulte ton médecin dès que tu as le moindre doute.

3. La syphilis latente ou silencieuse

Elle survient en l'absence de traitement après quelques mois ou années sans symptômes.

4. La syphilis tertiaire

Elle survient quelques années après la contamination en l'absence de traitement. Ce stade est le plus grave, car il peut être fatal. Les lésions, d'ordre neurologique et/ou cardiaque, peuvent se répandre et atteindre différents organes.

COMMENT SE TRANSMET-ELLE ?

La principale voie de transmission est sexuelle¹ et ce même sans pénétration, mais il en existe aussi d'autres, à savoir :

La voie sanguine

Lors d'échange de matériel de consommation, ou en cas de contact direct avec les lésions.

La transmission de la mère à l'enfant²

Durant la grossesse et à l'accouchement (possible mais rare).

(1) www.arcat-sante.org/infos-cles/

| sante-sexuelle

(2) www.cnr-syphilis.fr/Syphilis-congenitale.pdf

COMMENT T'EN PROTÉGER ET PROTÉGER TON/TA PARTENAIRE ?

Le préservatif

Qu'il soit masculin ou féminin (voir thématique « Contraception »), il reste le moyen le plus efficace pour se protéger en cas de rapports.

Un matériel propre de consommation

Ton matériel de consommation est personnel et à usage unique. Ne le partage pas et dès que tu n'en as plus l'utilité, dépose-le dans un centre d'échanges, afin de recevoir un nouveau kit stérile.

Le dépistage

Effectue régulièrement un test de dépistage, surtout si tu as été exposé à des risques, car **les symptômes peuvent souvent passer inaperçus.**

Le dépistage te permettra d'avoir une prise en charge rapide, mais également de mettre en place les bons gestes de protection pour ton entourage.

Deux moyens de dépistages sont possibles :

- **Le TROD (Test Rapide d'Orientation Diagnostique).** Il est réalisé 12 semaines après la situation à risques. Son résultat est connu dans un laps de temps quasi immédiat.
- **Le test de dépistage par prise de sang.** Il est réalisé dans un hôpital ou un laboratoire. Cependant, contrairement au TROD, le résultat prend quelques jours. **Il est également important que ton/ta partenaire se fasse dépister.**

*Tu peux être testé par TROD
anonymement, gratuitement
et sans rendez-vous :*

*à l'HIV Berodung Croix-Rouge
94, bvd Général Patton
L-2316 Luxembourg
Tél. : 27 55 45 00*



Tu peux être testé par prise de sang, gratuitement et sans rendez-vous :

- *Au Centre Hospitalier (CHL), Service des Maladies Infectieuses
(2^e étage) – 4, rue Barblé – L-1210 Luxembourg
Jours ouvrables de 7h à 15h – www.chl.lu*
- *Au Laboratoire National – 1, rue Louis Rech L-3555 Dudelange
Jours ouvrables de 7h30 à 16h – www.lns.lu*
- *Au Centre Hospitalier Emile Mayrisch
Rue Émile Mayrisch – L- 4240 Esch/Alzette
Jours ouvrables de 7h à 17h – www.chem.lu*
- *Au Centre Hospitalier du Nord- S' Louis
120, Avenue Lucien Salentiny – L- 9080 Ettelbrück
Jours ouvrables de 10h à 14h – www.hsl.lu*

SOURCES

Sites Internet :

- <http://www.arcat-sante.org/infos-cles/sante-sexuelle/infection-sexuellement-transmissible-si-la-syphilis-nous-etait-contee/>
- <http://www.catie.ca/fr/guides-pratiques/hepatitec-detaille/qu-hepatite-c/quels-sont-les-risques>
- <http://www.cnr-syphilis.fr/Syphilis-congenitale.pdf>
- <http://www.croix-rouge.lu/hivberodung/>
- http://www.doctissimo.fr/html/sante/encyclopedie/sa_452_syphilis.htm
- <http://hepatites.be/rapport-sur-la-premiere-journee-mondiale-des-hepatites-19-mai-2008-%E2%80%A2-compte-rendu-du-colloque-a-propos-de-lhepatite-b/>
- http://opac.invs.sante.fr/doc_num.php?explnum_id=1950
- <http://www.planningfamilial.lu/>
- <http://safersex.lu>
- <http://www.sante.public.lu/fr/maladies/zone-corps/bassin/syphilis/index.html>
- <http://www.who.int/mediacentre/factsheets/fs164/fr/>
- <http://www.who.int/mediacentre/factsheets/fs204/fr/>

Livres et articles :

- Comité de surveillance du SIDA: rapport d'activité 2015, <http://www.sante.public.lu/fr/publications/c/comite-surveillance-sida-2015/index.html>